

INSTRUCTIONS DE COURSE TYPES HABITABLE 2021-2024

[4 Vents Cup] [Du 18 au 19 juin 2022] – Rade de Brest [Brest Bretagne Nautisme] - [5B]

La mention [NP] (No Protest) dans une règle des instructions de course (IC) signifie qu'un bateau ne peut pas réclamer contre un autre bateau pour avoir enfreint cette règle. Ceci modifie la RCV 60.1(a).

La mention [DP] (Discretionary penalty) dans une règle des IC signifie que la pénalité pour une infraction à la règle peut, à la discrétion du jury, être inférieure à une disqualification

1. REGLES

L'épreuve est régie par les règles telles que définies dans *Les Règles de Course à la Voile*.

2. MODIFICATIONS AUX INSTRUCTIONS DE COURSE

2.1 Toute modification aux instructions de course sera affichée au plus tard 2 heures avant le signal d'avertissement de la course dans laquelle elle prend effet, sauf tout changement dans le programme des courses qui sera affiché avant 20h00 la veille du jour où il prendra effet.

3. COMMUNICATIONS AVEC LES CONCURRENTS

3.1 Les avis aux concurrents mis en ligne à l'adresse <https://www.4ventscup.fr> et <https://www.gci-croiseurs.com>

3.2 Le PC course est situé au **Bar des 4 Vents**.

3.3 Sur l'eau, le comité de course a l'intention de veiller et de communiquer avec les concurrents sur le canal **VHF 6**.

4. CODE DE CONDUITE

4.1 [DP] [NP] Les concurrents et les accompagnateurs doivent se conformer aux demandes justifiées des arbitres.

5. SIGNAUX FAITS A TERRE

5.1 Les signaux faits à terre sont envoyés au mât de pavillons situé au **Bar des 4 Vents**.

6. PROGRAMME DES COURSES

6.1 Dates des courses

Date	Classe
18/06/2022	Toutes
19/06/2022	Toutes

6.2 L'heure prévue pour le signal d'avertissement de la première course samedi **18/06/2022** est **11h30**.
L'heure prévue pour le signal d'avertissement de la première course dimanche **19/06/2022** est **10h30**.

6.3 Pour prévenir les bateaux qu'une course ou séquence de courses va bientôt commencer, un pavillon Orange sera envoyé avec un signal sonore cinq minutes au moins avant l'envoi du signal d'avertissement.

7. PAVILLONS DE DEPART

Le signal d'avertissement sera le **Pavillon BBN**

8. ZONES DE COURSE

L'emplacement des zones de course est défini en **annexe ZONES DE COURSE**.

9. LES PARCOURS

- 9.1 Les parcours sont décrits en **annexe PARCOURS** en incluant les angles approximatifs entre les bords de parcours, l'ordre dans lequel les marques doivent être passées et le côté duquel chaque marque doit être laissée, ainsi que la longueur indicative des parcours.
- 9.2 Au plus tard au signal d'avertissement, le comité de course indiquera le parcours à effectuer, et, si nécessaire, le cap et la longueur approximatifs du premier bord du parcours.
- 9.3 **Parcours Côtiers** : Au plus tard au signal d'avertissement, le comité de course enverra le pavillon D si le parcours comprend une marque de dégagement. Il enverra le pavillon vert pour indiquer qu'elle est à contourner en la laissant à tribord. L'absence de pavillon vert signifie qu'elle est à contourner en la laissant à bâbord (ceci modifie Signaux de course).
- 9.4 Les portes ou les marques à contourner où le parcours pourra être réduit sont précisées en **annexe PARCOURS**.
- 9.5 **Pointage officiel à une marque** : Le comité de course peut interrompre une course selon l'une des causes prévues par la RCV 32.1 et la valider en prenant pour ordre d'arrivée le dernier pointage officiel à une des marques à contourner précisées en **annexe PARCOURS** (ceci modifie la RCV 32). Les modalités d'application sont fixées en **annexe POINTAGE OFFICIEL A UNE MARQUE**.

10. MARQUES

- 10.1 Les marques sont :

Départ	Parcours	Dégagement	Changement	Arrivée
Bateau comité portant pavillon orange à tribord et marque de départ	bouées jaunes	Bouée jaune	Bateau organisateur portant le Pavillon M.	Bateau comité portant pavillon bleu à bâbord et la marque d'arrivée

- 10.2 Un bateau du comité de course signalant un changement d'un bord du parcours est une marque.

11. ZONES QUI SONT DES OBSTACLES

Les zones considérées comme des obstacles sont précisées en **annexe ZONES DE COURSE**.

12. LE DEPART

- 12.1 La ligne de départ sera entre **le mât arborant un pavillon orange sur le bateau du comité de course à l'extrémité tribord** et **le côté parcours de la marque de départ à l'extrémité bâbord**.
- 12.2 [DP] [NP] Bateaux en attente : les bateaux dont le signal d'avertissement n'a pas été donné doivent éviter la zone de départ pendant la procédure de départ des autres bateaux.
- 12.3 Si une partie quelconque de la coque d'un bateau est du côté parcours de la ligne de départ à son signal de départ et qu'il est identifié, le comité de course pourra donner son numéro de voile sur le canal **VHF 6**. L'absence d'émission ou de réception VHF ne peut donner lieu à demande de réparation (ceci modifie la RCV 62.1(a)).
- 12.4 Un bateau qui ne prend pas le départ au plus tard **4 minutes** après son signal de départ sera classé DNS sans instruction (ceci modifie les RCV A5.1 et A5.2).

13. CHANGEMENT DU BORD SUIVANT DU PARCOURS

- 13.1 Pour changer le bord suivant du parcours, le comité de course mouillera une nouvelle marque (ou déplacera la ligne d'arrivée) et enlèvera la marque d'origine aussitôt que possible. Quand lors d'un changement ultérieur, une nouvelle marque est remplacée, elle sera remplacée par une marque d'origine.
- 13.2 Sauf à une porte, les bateaux doivent passer entre le bateau du comité de course signalant le changement du bord suivant et la marque la plus proche, en laissant celle-ci du côté requis (ceci modifie la RCV 28).

14. L'ARRIVEE

- 14.1 La ligne d'arrivée sera entre **le mat d'un bateau du comité de course mât arborant un pavillon bleu** et **le côté parcours de la marque d'arrivée**.
- 14.2 [DP] Si le comité de course est absent quand un bateau finit, le bateau doit déclarer au comité de course son heure d'arrivée et sa position par rapport aux bateaux à proximité, à la première occasion raisonnable.

15. SYSTEME DE PENALITE

- 15.1 La RCV 44.1 est modifiée de sorte que la pénalité de deux tours est remplacée par une pénalité d'un tour.

- 15.2 Quand les règles du chapitre 2 des RCV ne s'appliquent plus et sont remplacées par la partie B section II du RIPAM, la RCV 44.1 ne s'applique pas.

16. TEMPS CIBLE ET TEMPS LIMITES

- 16.1 Les temps sont les suivants :

Classe	Parcours	Temps cible	Temps limite pour finir pour le 1 ^{er}	Temps limite pour finir après le 1 ^{er}
[classe]	Construit temps compensé	1h 20	1H40	20 Mn
[classe]				
[classe]	Côtier temps compensé	3H00	3h30	4h30

- 16.2 Les bateaux ne finissant pas **1h00** après le premier bateau ayant effectué le parcours et fini seront classés DNF (ceci modifie les RCV 35, A4 et A5). **OU**

1

- 16.3 Le non-respect du temps cible ne sera pas un motif de réparation (ceci modifie la RCV 62.1(a)).

17. DEMANDES D'INSTRUCTION

- 17.1 Pour chaque classe, le temps limite de réclamation est de **60 minutes** après que le dernier bateau a fini la dernière course du jour ou après que le comité de course a signalé qu'il n'y aurait plus de course ce jour, selon ce qui est le plus tard. L'heure sera affichée sur le tableau officiel d'information.

- 17.2 Les formulaires de demandes d'instruction sont disponibles au secrétariat du jury situé

- 17.3 Des avis seront affichés au plus tard 30 minutes après le temps limite de réclamation pour informer les concurrents des instructions dans lesquelles ils sont parties ou appelés comme témoins. Les instructions auront lieu dans la salle du jury située Elles commenceront à l'heure indiquée au tableau officiel d'information.

18. CLASSEMENT

- 18.1 **Une** course doit être validé pour valider la compétition.

- 18.2 Courses retirées

(a) Quand moins de **trois** courses ont été validées, le classement général d'un bateau sera le total des scores de ses courses.

(b) Quand **trois à cinq** courses ont été validées, le classement général d'un bateau sera le total des scores de ses courses à l'exclusion de son plus mauvais score.

(c) Quand **six** courses ou plus ont été validées, le classement général d'un bateau sera le total des scores de ses courses à l'exclusion de ses deux plus mauvais scores.

- 18.3 Le calcul du temps compensé des bateaux qui y sont soumis sera fait selon le système **[temps sur temps]**

- 18.4 Les coefficients à utiliser pour le calcul des temps compensés seront affichés au tableau officiel d'information, à 9h30 au briefing, du matin et au plus tard une heure avant l'heure prévue pour le départ de la première course. Les réclamations concernant ces coefficients sont admises jusqu'à l'heure limite de réclamation du premier jour.

19. REGLES DE SECURITE

- 19.1 [DP] [NP] Un émargement (sortie et retour) pourra être mis en place au Briefing du matin

- 19.2 [DP] [NP] Un bateau qui abandonne une course doit le signaler au comité de course aussitôt que possible.

- 19.3 Le canal VHF utilisé en course est le canal VHF 6.

- 19.4 **Utilisation du Bout dehors :**

Sauf si les règles de classe le précisent autrement, la sortie du bout dehors est autorisée uniquement pour établir et porter le spinnaker.

20. REMPLACEMENT DE CONCURRENT OU D'EQUIPEMENT

- 20.1 [DP] Le remplacement de concurrents ne sera pas autorisé sans l'approbation écrite préalable du comité de course ou du jury.

- 20.2 [DP] Le remplacement d'équipement endommagé ou perdu ne sera pas autorisé sans l'approbation du comité technique ou du comité de course. Les demandes de remplacement doivent lui être faites à la première occasion raisonnable.

21. CONTROLES DE JAUGE ET D'EQUIPEMENT

- 21.1 Un bateau ou son équipement peuvent être contrôlés à tout moment pour vérifier la conformité aux règles de classe, à l'avis de course et aux instructions de course.

- 21.2 [DP] Sur l'eau, un membre du comité technique peut demander à un bateau de rejoindre immédiatement une zone donnée pour y être contrôlé.

- 21.3 [DP] Un bateau doit être conforme aux règles **75 minutes** avant son signal d'avertissement.

22. BATEAUX OFFICIELS

Les bateaux [**Pavillon**] officiels sont identifiés **BBN**.

24. EVACUATION DES DETRITUS

Les détritrus peuvent être placés à bord des bateaux officiels.

25. EMBLEMENTS

[DP] Les bateaux doivent être maintenus à la place qui leur a été attribuée quand ils se trouvent dans le **port**.

28. PRIX

Des prix, sans valeur marchande significative, seront décernés aux vainqueurs des différents classements.

ARBITRES DESIGNES

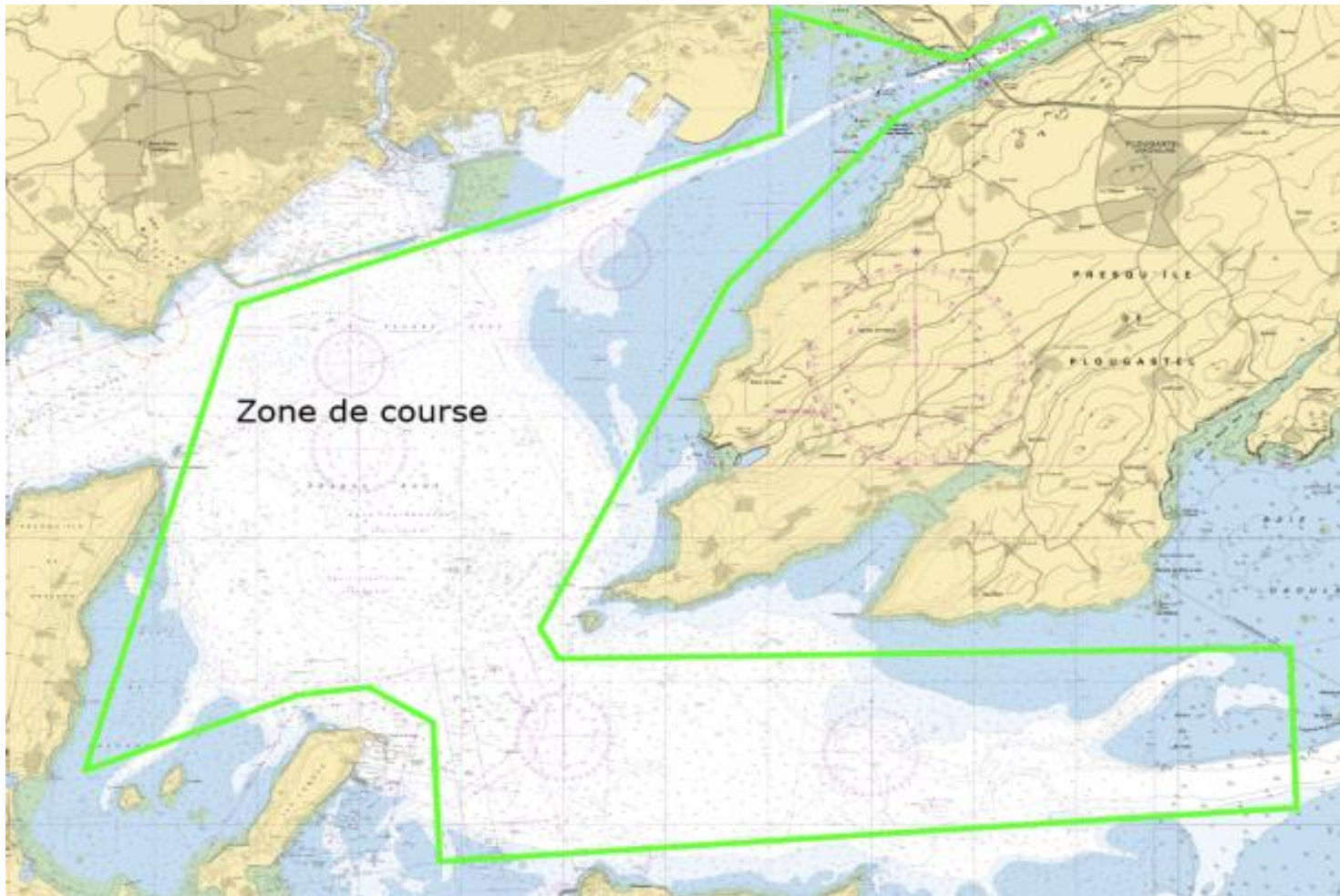
Président-e du comité de course : **Henry BACCHINI**

]

Président-e du jury :]

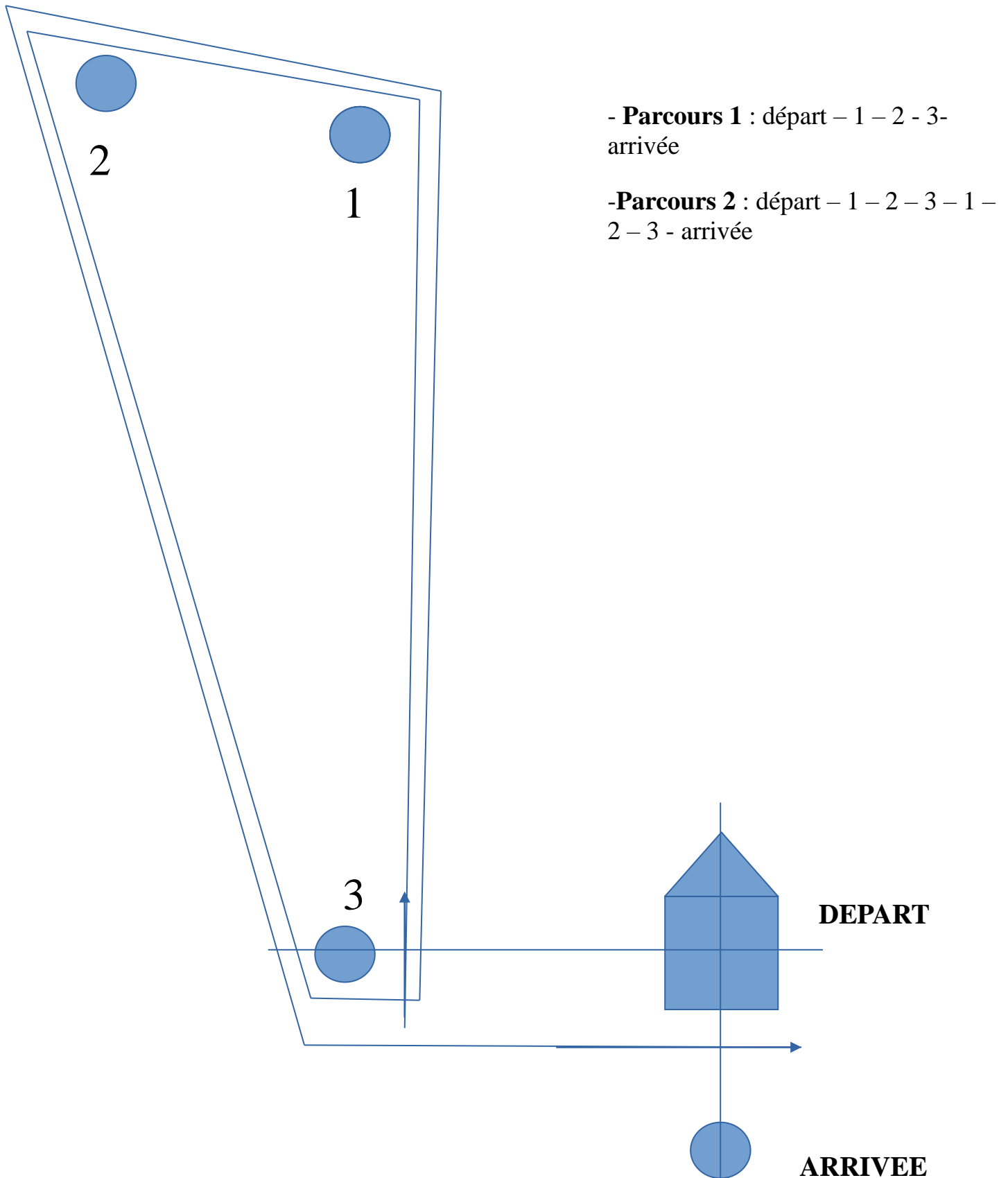
ANNEXE ZONES DE COURSE

*Carte marine décrivant l'emplacement des zones de course
Préciser les zones qui sont des obstacles*



ANNEXE PARCOURS »

Description des parcours incluant les angles approximatifs entre les bords, l'ordre de passage des marques et leur côté requis, la longueur indicative des parcours, les portes ou les marques à contourner où le parcours pourra être réduit



ANNEXE PARCOURS »

*Description des parcours incluant les angles approximatifs entre les bords, l'ordre de passage des marques et leur côté requis, la longueur indicative des parcours,
les portes ou les marques à contourner où le parcours pourra être réduit*

- **Parcours côtier 1** : départ- Bouée de dégagement –Pennou Pell à Bâbord
– Le Renard Bâbord – arrivée Rade 3

-**Parcours côtier 2** : départ– Bouée de dégagement- Coffre de Roscanvel
Bâbord – Pennou Pell tribord– arrivée, Bouée du Moulin Blanc

Parcours Côtier 3 : départ – Bouée de Dégagement- Lanvéoc 5 à bâbord -
Pen Ar Vir à bâbord- Renard à tribord - arrivée Rade 3

Parcours construit optionnel : un ou des parcours optionnels pourront être définis lors du briefing matinal

ANNEXE POINTAGE OFFICIEL A UNE MARQUE

Le comité de course peut interrompre une course selon l'une des causes prévues par la RCV 32.1 et la valider en prenant pour ordre d'arrivée le dernier pointage officiel à une des marques précisées en **annexe PARCOURS** (ceci modifie la RCV 32).

Si un bateau du comité de course arborant le 2ème substitut et le pavillon de classe des classes concernées (ceci modifie Signaux de Course) se tient près d'une des marques précisées ci-dessous, l'ensemble marque et bateau comité constitue une porte où un pointage officiel des bateaux est effectué.

Les bateaux devront passer cette porte et continuer leur course.

Si par la suite, le comité de course décide d'interrompre la course, il arborera les pavillons S sur H accompagnés de deux signaux sonores et, si nécessaire, le pavillon de classe des classes concernées (ceci modifie Signaux de course) signifiant « La course est interrompue et le dernier pointage officiel sera pris en compte comme ordre d'arrivée. Le comité de course confirmera, si possible, ces indications par V.H.F. »

Si une interruption est signalée selon cette annexe, la porte où le dernier pointage officiel a été effectué, est devenue ligne d'arrivée pour les classes concernées.

Si un incident pouvant donner lieu à réclamation survient entre le moment où les bateaux ont dégagé cette ligne d'arrivée et le moment où l'interruption a été signalée, aucun bateau ne doit être pénalisé pour une infraction à une règle du chapitre 2, sauf s'il enfreint la RCV 14 quand l'incident a causé une blessure ou un dommage sérieux, ou la RCV 23.1.