

Instructions de Course

Demi national 420

Brest Bretagne Nautisme

Grade 4

22-23 mars 2025

Brest port du moulin blanc

La mention [NP] (No Protest) dans une règle des instructions de course (IC) signifie qu'un bateau ne peut pas réclamer contre un autre bateau pour avoir enfreint cette règle. Ceci modifie la RCV 60.1(a). La mention [DP] dans une règle des IC signifie que la pénalité pour une infraction à cette règle peut, à la discrétion du jury, être inférieure à une disqualification.

1. REGLES

- 1.1 L'épreuve est régie par les règles telles que définies dans *Les Règles de Course à la Voile*.
- 1.2 Les manifestations sportives sont avant tout un espace d'échanges et de partage accessible à toutes et à tous. A ce titre, il est demandé aux concurrent.e.s et accompagnateurs.trice de se comporter en toutes circonstances, à terre comme sur l'eau, de façon courtoise et respectueuse indépendamment de l'origine, du genre ou de l'orientation sexuelle des autres participant.e.s ou accompagnateurs.trice. Un.e concurrent.e. ou accompagnateur.trice qui ne respecterait pas ces principes pourra être pénalisé selon la RCV 2 ou 69. »

2. MODIFICATIONS AUX INSTRUCTIONS DE COURSE

- 2.1 Toute modification aux IC sera affichée au plus tard 2 heures avant le signal d'avertissement de la course dans laquelle elle prend effet, sauf tout changement dans le programme des courses qui sera affiché avant 20h00 la veille du jour où il prendra effet.

3. COMMUNICATIONS AVEC LES CONCURRENTS

- 3.1 Les avis aux concurrents seront affichés sur le tableau officiel d'information mis en ligne à l'adresse <https://brestbretagnenautisme.fr/>
- 3.2 Le PC course est situé aux bureaux de BBN

4. CODE DE CONDUITE [DP] [NP]

- 4.1 Les concurrents et les accompagnateurs doivent se conformer aux demandes justifiées des arbitres.

5. SIGNAUX FAITS A TERRE

- 5.1 Les signaux faits à terre sont envoyés au mât de pavillons situé sur la passerelle du club.
- 5.2 Quand le pavillon Aperçu est envoyé, le signal d'avertissement ne pourra pas être fait moins de 45 minutes après l'affalé de l'Aperçu (ceci modifie Signaux de course).

6. PROGRAMME DES COURSES

6.1 Dates des courses :

Une réunion d'information aux coureurs et entraîneurs aura lieu le samedi 22/03 à 12h30 salle Cormoriandière.

Date	Classe	Signal Avertissement
Samedi 22/03/2025	420	14h00 (3 courses)
Dimanche 23/03/2025	420	10h00 (4 courses)

6.2 Pour prévenir les bateaux qu'une course ou séquence de courses va bientôt commencer, un pavillon Orange sera envoyé avec un signal sonore cinq minutes au moins avant l'envoi du signal d'avertissement.

7. PAVILLONS DE CLASSE

Les pavillons de classe sont 420 National

8. ZONES DE COURSE

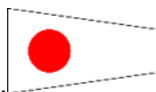
L'emplacement des zones de course est défini en **annexe** ZONES DE COURSE.

9. LES PARCOURS

9.1 Les parcours sont décrits en **annexe** PARCOURS en incluant les angles approximatifs entre les bords de parcours, l'ordre dans lequel les marques doivent être passées et le côté duquel chaque marque doit être laissée ainsi que la longueur indicative des parcours.

9.2 Au plus tard au signal d'avertissement, le comité de course indiquera le parcours à effectuer, et, si nécessaire, le cap et la longueur approximatifs du premier bord du parcours. Les signaux définissant le parcours à effectuer sont

Flamme numérique 1: parcours extérieur



Flamme numérique 2: parcours intérieur



10. MARQUES

Départ	Parcours	Arrivée
Cylindrique Jaune	Cylindrique Orange	Cylindrique Blanche

Si à une porte une bouée vient à manquer, la bouée restante sera à laisser à bâbord.

11. ZONES QUI SONT DES OBSTACLES

Les zones considérées comme des obstacles sont précisées en **Annexe** ZONES DE COURSE.

12. LE DEPART

12.1 La ligne de départ sera entre le mât arborant un pavillon orange sur le bateau du comité de course à l'extrémité tribord et le mât arborant un pavillon orange sur un bateau du comité à l'extrémité bâbord

12.2 Un bateau qui ne prend pas le départ au plus tard 4 minutes après son signal de départ sera classé DNS sans instruction (ceci modifie les RCV A5.1 et A5.2).

13. CHANGEMENT DU BORD SUIVANT DU PARCOURS

Pas de changement de parcours

14. L'ARRIVEE

La ligne d'arrivée sera entre un mât arborant un pavillon bleu et le côté parcours de la marque d'arrivée.

15. SYSTEME DE PENALITE

15.1 La RCV 44.1 est appliquée.

15.2 L'annexe P s'applique, modifiée comme suit :

- 15.2.1 La RCV P2.1 est modifiée de sorte que la pénalité de deux tours est remplacée par la pénalité d'un tour.
- 15.2.2 La RCV P2.3 ne s'applique pas et la RCV P2.2 s'applique à toute pénalité après la première.

16. TEMPS CIBLE ET TEMPS LIMITES

16.1 Les temps sont les suivants :

Classe	Temps cible	Temps limite pour finir pour le 1 ^{er}
420	50 minutes]	70 minutes

16.2 Les bateaux ne finissant pas 15 minutes après le premier bateau ayant effectué le parcours et fini seront classés DNF (ceci modifie les RCV 35, A4 et A5).

17. DEMANDES D'INSTRUCTION

- 17.1 Pour chaque classe, le temps limite de réclamation est de **50** minutes après que le dernier bateau a fini la dernière course du jour ou après que le comité de course a signalé qu'il n'y aurait plus de course ce jour, selon ce qui est le plus tard. L'heure sera affichée sur le tableau officiel d'information.
- 17.2 Les formulaires de demandes d'instruction sont disponibles au secrétariat du jury situé au bureau BBN.
- 17.3 Des avis seront affichés au plus tard 30 minutes après le temps limite de réclamation pour informer les concurrents des instructions dans lesquelles ils sont parties ou appelés comme témoins. Les instructions auront lieu dans la salle du jury situé sur la passerelle de BBN. Elles commenceront à l'heure indiquée au tableau officiel d'information.
- 17.4 Une liste des bateaux qui ont été pénalisés selon l'annexe P pour avoir enfreint la RCV 42 sera affichée.

18. CLASSEMENT

- 18.1 Trois courses doivent être validées pour valider la compétition.
- 18.2 Courses retirées
Quand trois courses et plus ont été validées, le classement général d'un bateau sera le total des scores de ses courses à l'exclusion de son plus mauvais score.

19. REGLES DE SECURITE

- 19.1 *[DP] [NP]* Un émargement (sortie et retour) sera mis en place. La confirmation d'inscription le samedi 22 mars fera office d'émargement départ.
L'émargement retour des 22 et 23 mars et départ du dimanche 23 mars se fera devant la salle Cormoriandière. L'émargement départ sera ouvert jusqu'au premier signal d'avertissement. L'émargement retour sera clos à la clôture des dépôts de réclamations, Un bateau qui n'émarge pas au départ sera pénalisé sans instruction de 20% des inscrits à la première course du jour. Un bateau qui n'émarge pas au retour sera pénalisé sans instruction de 20% des inscrits à la dernière course du jour. Ces pénalités sont cumulables.
- 19.2 *[DP] [NP]* Un bateau qui abandonne une course doit le signaler au comité de course aussitôt que possible.

20. REMPLACEMENT DE CONCURRENTS OU D'EQUIPEMENT

- 20.1 *[DP]* Le remplacement de concurrents ne sera pas autorisé sans l'approbation écrite préalable du comité de course ou du jury.
- 20.2 *[DP]* Le remplacement d'équipement endommagé ou perdu ne sera pas autorisé sans l'approbation du comité technique ou du comité de course. Les demandes de remplacement doivent lui être faites à la première occasion raisonnable.

21. CONTROLES DE JAUGE ET D'EQUIPEMENT

- 21.1 Un bateau ou son équipement peuvent être contrôlés à tout moment pour vérifier la conformité aux règles de classe et aux instructions de course.
- 21.2 *[DP]* Sur l'eau, un membre du comité technique peut demander à un bateau de rejoindre immédiatement une zone donnée pour y être contrôlé.

22. BATEAUX OFFICIELS

Les bateaux officiels sont identifiés par des flammes BBN.

23. ACCOMPAGNATEURS

23.1 *[DP] [NP]* Les accompagnateurs doivent rester en dehors des zones où les bateaux courent depuis le signal préparatoire de la première classe à prendre le départ jusqu'à ce que tous les bateaux aient fini ou abandonné ou que le comité de course signale un retard, un rappel général ou une annulation.

23.2 *[DP] [NP]* Les bateaux accompagnateurs doivent être identifiés.

23.3 La réglementation des conditions d'intervention des accompagnateurs sur les compétitions de la FFVoile s'appliquera.

23.4 *[DP] [NP]* Les bateaux accompagnateurs doivent avoir à bord :

- Des gilets de sauvetage (mini 50N) portés en permanence par toutes les personnes à bord

- Une VHF

- Un couteau

- Une ancre et une ligne de mouillage adaptée

- Un bout de remorquage flottant de 10mm de diamètre et de 15m de long

- Un dispositif de coupe circuit en cas de chute qui doit être connecté au pilote tant que le moteur est en marche (en accord notamment avec le division 240).

Les pilotes des bateaux accompagnateurs doivent se conformer à toute demande des arbitres ou des représentants de l'autorité organisatrice, particulièrement celles concernant l'assistance.

Les bateaux accompagnateurs doivent respecter les règles de navigation en vigueur localement, en particulier le respect des limitations de vitesse dans les différentes zones.

24. EVACUATION DES DETRITUS

Les détritrus peuvent être placés à bord des bateaux officiels

25. EMPLACEMENTS

[DP] Les bateaux doivent être maintenus à la place qui leur a été attribuée quand ils se trouvent dans le parc à bateaux

26. PRIX

Des prix seront distribués aux trois premiers.

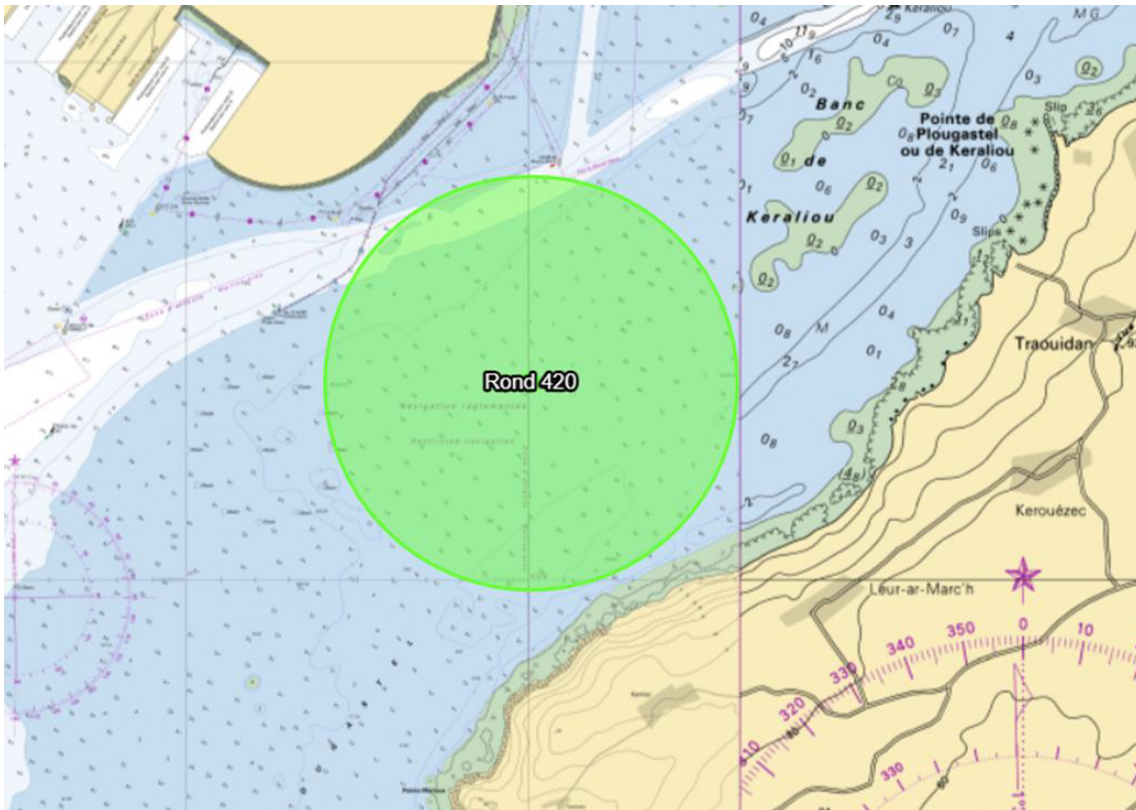
Arbitres désignés :

Président du comité de course : Eric BOURNOT

Adjoint Comité de Course: Clément CARNEVELI

Président du jury: Bruno LE MAITRE

ANNEXE ZONES DE COURSE



ANNEXE PARCOURS

Flamme 1: Départ – 1 -2 -Porte 3 - 2 -Porte 3 - Arrivée
 Flamme 2: Départ – 1 - Porte 4 - 1 2 – Porte 3 - Arrivée
 Les bouées 1 et 2 sont à laisser à bâbord.

